

后足胫节毛长 0.03 mm, 为该节中宽 0.75 倍。跗节 I 毛序: 7, 7, 7。后足跗节 II 长 0.16 mm。前翅径分脉与中脉之间及中脉与肘脉基部之间有翅鬃分布, 前翅中脉分为两岔, 后翅 2 斜脉。腹管长筒状, 近基部 2/3 膨大, 向端部渐细, 有缘突, 缘突之下有 6—7 列网纹, 长 0.42 mm, 为体长 0.14 倍, 为尾片 2.60 倍, 为后足跗节 II 2.60 倍。尾片瘤状, 长 0.16 mm, 为基宽 0.81 倍, 有长毛 2—3 对。尾板后缘中部内凹, 浅裂为两片, 有毛 10 对, 其中短毛 4 对。生殖板后缘有毛 14—16 根。

观察标本 3 头有翅孤雌蚜, 1984-VI-26, 辽宁 (本溪大峪顶 960m), No. Y4962, 寄主: 恶魔槭, 张广学、刘丽娟采。

生物学 活体叶绿色, 在叶反面为害。寄主植物为峰槭、恶魔槭、日本槭 *Acer nipponicum* Hara 和五角枫 *A. mono* Maxim。

分布 辽宁 (本溪); 日本, 朝鲜半岛。

(3) 浑桠镰管蚜 *Yamatocallis obscura* (Ghosh, Ghosh et Raychaudhuri, (1970) 1971) (图 94)

Megalophyllaphis obscura Ghosh, Ghosh et Raychaudhuri, (1970) 1971: 383—385.

Yamatocallis obscura (Ghosh, Ghosh et Raychaudhuri): Remaudière et Remaudière, 1997: 169.

特征记述

有翅孤雌蚜 体长椭圆形, 体长 3.83mm, 体宽 1.21mm。玻片标本触角节 III 近端部 4/5 区域及端部、股节端半部、胫节基部暗褐色, 触角节 IV 端半部、节 V 端部、节 VI 基部、胫节端部及跗节深褐色, 其余触角节、足节、淡褐色; 腹管端部 1/3 深褐色, 其余淡色, 尾片瘤状部淡褐色, 其余淡色, 尾板及生殖板淡色; 头部与胸部淡褐色, 腹部淡色。体表光滑。气门近圆形关闭, 气门片长卵形, 淡褐色。体背毛粗长尖锐, 腹面毛较短细。额瘤毛 1 对, 头背毛 3 对, 无头顶毛; 腹部背片 I—III 各有 1 对粗长尖锐, 毛基瘤发达的中毛, 背片 IV—VII 各 1 对较细短的中毛; 背片 I—VII 各 1 对较细尖的侧毛; 背片 I 缘毛 2 对, 背片 II—VII 各有 5—7 对缘毛, 各背片有 1 对缘毛较其他缘毛长, 且毛基瘤发达; 背片 VIII 有毛 4—6 根; 背片 I 缘毛长 0.09mm, 背片 III 中毛长 0.37mm, 背片 VIII 毛长 0.11mm, 分别为触角节 III 最宽直径 1.20 倍, 4.60 倍和 1.40 倍。中额不隆, 额瘤发达。触角细长, 节 III 端部 1/6 (没有次生感觉圈分布) —VI 明显密生微横瓦纹; 全长 6.87mm, 为体长 1.79 倍; 节 III 长 1.95mm, 节 I—VI 长度比例: 10:6:100:53:55:13+115; 触角毛细, 尖锐, 节 I—VI 毛数: 9 或 10, 3, 24—32, 11 或 12, 4 或 5, 1+3 根。节 III 毛长 0.06mm, 为该节最宽直径 0.80 倍; 次生感觉圈长椭圆形, 有睫, 分布于节 III 基部 5/6, 有 33—36 个。喙端达中足基节, 节 IV + V 楔状, 长 0.15 mm, 为基宽 1.18 倍, 为后足跗节 II 0.76—0.80 倍, 有原生毛 3 对, 次生毛 4—5 对。足股节光滑, 前足股节粗大, 长于中、后足股节, 端部内侧具圆锥形隆起; 胫节基部 1/2—

1/3有微横纹，端部1/2—2/3密被细长刺突，越向端部越密；跗节Ⅱ小刺突横纹。后足股节长1.32 mm，为触角节Ⅲ0.67倍；后足胫节长2.71 mm，为体长0.71倍，毛长为该节中宽2.50倍；跗节Ⅰ毛序：7，7，7；有2根背毛。前翅翅痣狭长，沿翅痣基部、内侧缘和顶端有一条深褐色斑，径分脉基部有褐色翅晕，各脉顶端有弱的灰褐色翅晕；后翅翅钩基部具翅晕；径脉直，中脉2分叉，后翅2斜脉。腹管光滑，筒形，基半部略膨大，端半部略细，顶端具3或4行网纹；缘突发达，具切迹，全长0.83 mm，为基宽4.58倍，为尾片1.78—1.90倍。尾片瘤状，中部收缩，长0.45 mm，为基宽1.38倍，有长刚毛5或6根。尾板浅裂，有长短刚毛20—22根。生殖板宽椭圆形，有毛17根，其中前部长毛2根。

观察标本 9头有翅孤雌蚜和11头若蚜，1985-V-21，浙江（杭州植物园），寄主：*Acer buegianum*, Eastop, V. F. 采（标本保存在英国自然历史博物馆）。

生物学 本种取食槭属植物（*Acer* spp.）。

分布 浙江（杭州）；印度，尼泊尔。

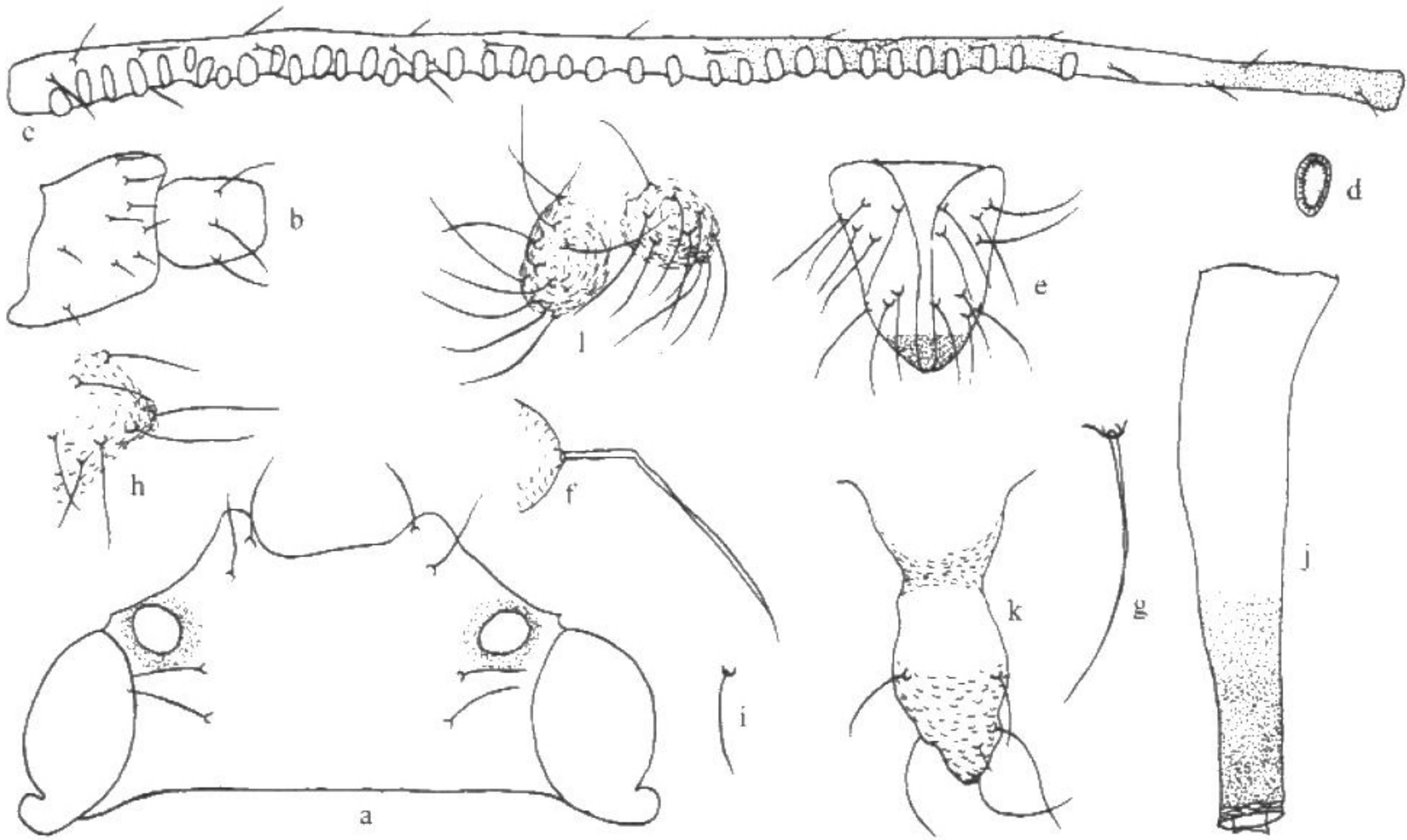


图94 浑桠镰管蚜 *Yamatocallis obscura* (Ghosh, Ghosh et Raychaudhuri)

有翅孤雌蚜 (alate viviparous female)

a. 头部背面观 (dorsal view of head); b. 触角节 I—II (antennal segments I—II); c. 触角节 III (antennal segment III); d. 次生感觉圈 (secondary rhinarium); e. 喙节 IV + V (ultimate rostral segment); f. 腹部背片 I 中毛 (spinal hair on abdominal tergite I); g. 腹部背片 III 中毛 (spinal hair on abdominal tergite III); h. 腹部背片 IV 缘毛 (marginal hairs on abdominal tergite IV); i. 腹部背片 V 中毛 (spinal hair on abdominal tergite V); j. 腹管 (siphunculus); k. 尾片 (cauda); l. 尾板 (anal plate)。